

สรุปมาตรการป้องกันและ แก้ไขผลกระทบสิ่งแวดล้อม มาตรการติดตามตรวจสอบ คุณภาพสิ่งแวดล้อม และข้อเสนอแนะ

- 3.1 สรุปมาตรการป้องกันและแก้ไขผลกระทบสิ่งแวดล้อม
- 3.2 สรุปผลการติดตามตรวจสอบคุณภาพสิ่งแวดล้อม
 - 3.2.1 คุณภาพอากาศ
 - 3.2.2 ระดับเสียง
 - 3.2.3 ค่าความสั่นสะเทือน
 - 3.2.4 คุณภาพน้ำ
- 3.3 ข้อเสนอแนะ

จัดทำโดย

บริษัท ไมน์ เอ็นจิเนียริง คอนซัลแตนท์ จำกัด

โครงการทำเหมืองชนิดแร่ยิปซัม

ประทานบัตรที่ 32303/16435

บริษัท ไทยผลิตภัณฑ์ยิปซัม จำกัด (บริษัท เค ไมนิ่ง จำกัด รับช่วงการทำเหมืองแร่)
หมู่ที่ 4 ตำบลทุ่งทอง อำเภอนองบัว จังหวัดนครสวรรค์

บทที่ 3

สรุปมาตรการป้องกันและแก้ไขผลกระทบสิ่งแวดล้อม มาตรการติดตามตรวจสอบคุณภาพสิ่งแวดล้อม และข้อเสนอแนะ

3.1 สรุปมาตรการป้องกันและแก้ไขผลกระทบสิ่งแวดล้อม

จากการติดตามตรวจสอบการปฏิบัติตามมาตรการป้องกันและแก้ไขผลกระทบสิ่งแวดล้อม โครงการทำเหมืองแร่ ยิปซัม ประทานบัตรที่ 32303/16435 ของ บริษัท ไทยผลิตภัณฑ์ยิปซัม จำกัด (บริษัท เค ไมนิ่ง จำกัด รับช่วงการทำเหมือง) ตั้งอยู่ที่ หมู่ที่ 4 ตำบลทุ่งทอง อำเภอหนองบัว จังหวัดนครสวรรค์ ตามที่เสนอไว้ในรายงานการวิเคราะห์ผลกระทบสิ่งแวดล้อม ตามหนังสือที่ ทส 1010.2/12322 ลงวันที่ 9 กันยายน 2562 สรุปประเด็นที่สำคัญได้ดังต่อไปนี้

1. ทางโครงการได้มีการกำหนดขอบเขตพื้นที่ทำเหมืองให้เป็นไปตามแผนผังโครงการกำหนด และจัดทำป้ายแสดงข้อมูลประทานบัตรและขอบเขตการทำเหมือง
2. ผู้ถือประทานบัตรได้มีการสร้างคันทำนบดินและชุดร่องระบายน้ำโดยรอบพื้นที่โครงการ
3. ทางโครงการได้มีการดูแลต้นไม้เดิมที่อยู่ในพื้นที่โครงการและพื้นที่เวนคืนการทำเหมืองให้เจริญเติบโต และมีการปลูกเพิ่มเติมเพื่อใช้เป็นแนวป้องกันผลกระทบด้านสิ่งแวดล้อม (Buffer Zone) และทัศนียภาพที่สวยงาม
4. ทางโครงการได้วางหลักประกันการฟื้นฟูพื้นที่ทำเหมืองและหลักประกันสำหรับการเยียวยาผู้ได้รับผลกระทบจากการทำเหมืองแร่ดังเอกสารแนบ 4
5. ทางโครงการได้กรมธรรม์ประกันภัยความรับผิดชอบตามกฎหมายต่อบุคคลภายนอก (สำหรับการทำเหมืองแร่) ดังเอกสารแนบ 5
6. จัดตั้งคณะกรรมการมวลชนสัมพันธ์เพื่อทำหน้าที่ประสานกับชุมชนและสร้างความสัมพันธ์อันดีระหว่างชุมชน ดังเอกสารแนบ 6
7. ทางโครงการได้จัดตั้งกองทุนหมู่บ้านรอบพื้นที่เหมืองแร่ เพื่อใช้เป็นงบประมาณในการดำเนินกิจกรรมเกี่ยวกับการพัฒนาหมู่บ้านรอบพื้นที่ประทานบัตรและพื้นที่ที่เกี่ยวข้องดังเอกสารแนบ 7
8. ทางโครงการได้จัดตั้งกองทุนเฝ้าระวังสุขภาพ เพื่อใช้เป็นงบประมาณในกิจกรรมการเฝ้าระวังสุขภาพอนามัย หรือการตรวจสุขภาพของประชาชน รวมทั้งสนับสนุนกิจกรรมที่เกี่ยวข้องกับสาธารณสุขของชุมชนดังเอกสารแนบ 8

3.2 สรุปผลการปฏิบัติตามมาตรการติดตามตรวจสอบคุณภาพสิ่งแวดล้อม

3.2.1 คุณภาพอากาศ

1) ปริมาณฝุ่นละอองแขวนลอยรวม (TSP)

จากข้อมูลผลการตรวจวัดคุณภาพอากาศในรูปปริมาณฝุ่นละอองแขวนลอยรวม (TSP) โครงการทำเหมืองแร่ยิปซัม ประทานบัตรที่ 32303/16435 ของ บริษัท ไทยผลิตภัณฑ์ยิปซัม จำกัด (บริษัท เค ไมนิ่ง จำกัด รับช่วงการทำเหมือง) จำนวน 4 สถานี ได้แก่ บ้านราษฎร์ใกล้เคียงโครงการทางด้านทิศเหนือ บ้านราษฎร์ใกล้เคียงโครงการทางด้านทิศตะวันออกเฉียงเหนือ บ้านราษฎร์ใกล้เคียงโครงการทางด้านทิศตะวันออก และวัดทุ่งทองวนาราม (วัดหนองนมวัว) ระหว่างวันที่ 24-27 กุมภาพันธ์ 2565 สถานีที่มีผลการตรวจวัดปริมาณฝุ่นละอองแขวนลอยรวม (TSP) สูงสุด คือ บ้านราษฎร์ใกล้เคียงโครงการทางด้านทิศตะวันออกเฉียงเหนือ มีค่าเท่ากับ 0.041 มิลลิกรัมต่อลูกบาศก์เมตร เมื่อนำมาเปรียบเทียบกับค่ามาตรฐาน พบว่า ผลการตรวจวัดมีค่าอยู่ในเกณฑ์มาตรฐานตามประกาศคณะกรรมการสิ่งแวดล้อมแห่งชาติ ฉบับที่ 24 (พ.ศ. 2547) เรื่อง กำหนดมาตรฐานคุณภาพอากาศในบรรยากาศโดยทั่วไป ที่กำหนดปริมาณฝุ่นละอองแขวนลอยรวม (TSP) ไว้ไม่เกิน 0.330 มิลลิกรัมต่อลูกบาศก์เมตร สรุปผลการตรวจวัดดังตารางที่ 3-1 และรูปที่ 3-1

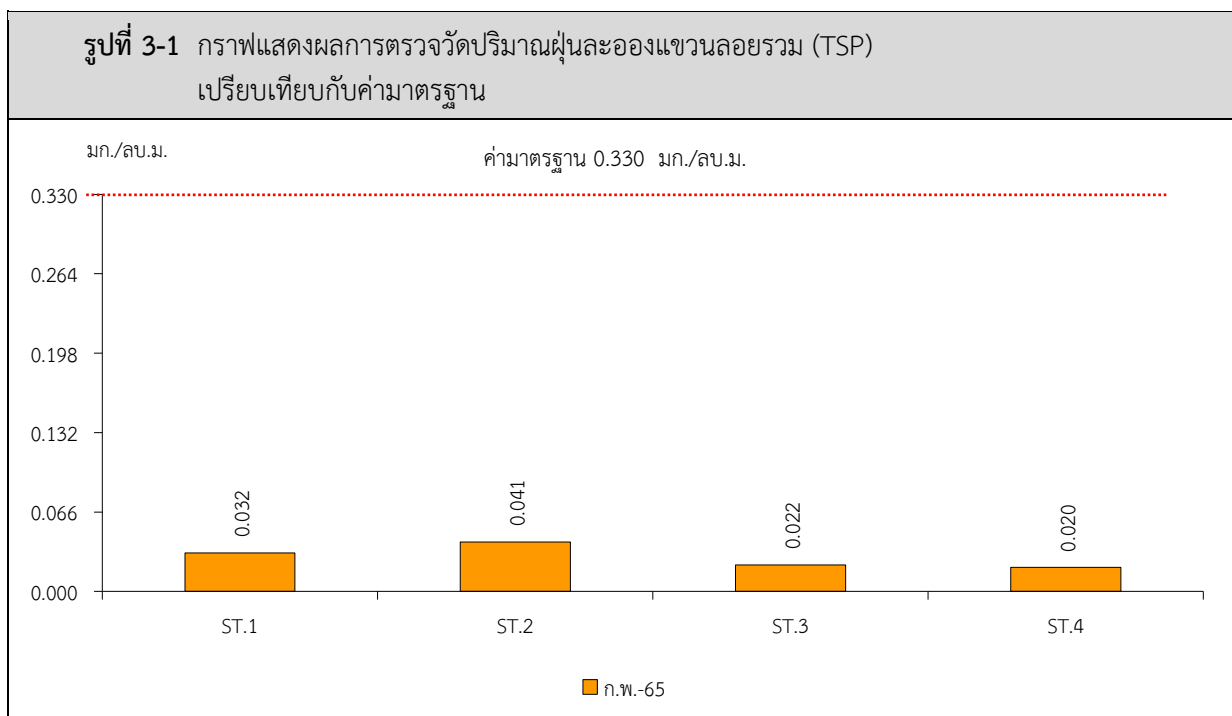
2) ปริมาณฝุ่นละอองขนาดเล็กกว่า 10 ไมครอน (PM-10)

จากข้อมูลผลการตรวจวัดคุณภาพอากาศในรูปปริมาณฝุ่นละอองขนาดเล็กกว่า 10 ไมครอน (PM-10) โครงการทำเหมืองแร่ยิปซัม ประทานบัตรที่ 32303/16435 ของ บริษัท ไทยผลิตภัณฑ์ยิปซัม จำกัด (บริษัท เค ไมนิ่ง จำกัด รับช่วงการทำเหมือง) จำนวน 4 สถานี ได้แก่ บ้านราษฎร์ใกล้เคียงโครงการทางด้านทิศเหนือ บ้านราษฎร์ใกล้เคียงโครงการทางด้านทิศตะวันออกเฉียงเหนือ บ้านราษฎร์ใกล้เคียงโครงการทางด้านทิศตะวันออก และวัดทุ่งทองวนาราม (วัดหนองนมวัว) ระหว่างวันที่ 24-27 กุมภาพันธ์ 2565 สถานีที่มีผลการตรวจวัดปริมาณฝุ่นละอองขนาดเล็กกว่า 10 ไมครอน (PM-10) สูงสุด คือ บ้านราษฎร์ใกล้เคียงโครงการทางด้านทิศตะวันออกเฉียงเหนือ มีค่าเท่ากับ 0.019 มิลลิกรัมต่อลูกบาศก์เมตร เมื่อนำมาเปรียบเทียบกับค่ามาตรฐาน พบว่า ผลการตรวจวัดมีค่าอยู่ในเกณฑ์มาตรฐานตามประกาศคณะกรรมการสิ่งแวดล้อมแห่งชาติ ฉบับที่ 24 (พ.ศ. 2547) เรื่อง กำหนดมาตรฐานคุณภาพอากาศในบรรยากาศโดยทั่วไป ที่กำหนดปริมาณฝุ่นละอองขนาดเล็กกว่า 10 ไมครอน (PM-10) ไว้ไม่เกิน 0.120 มิลลิกรัมต่อลูกบาศก์เมตร สรุปผลการตรวจวัดดังตารางที่ 3-1 และรูปที่ 3-2

ตารางที่ 3-1 สรุปผลการตรวจวัดคุณภาพอากาศ

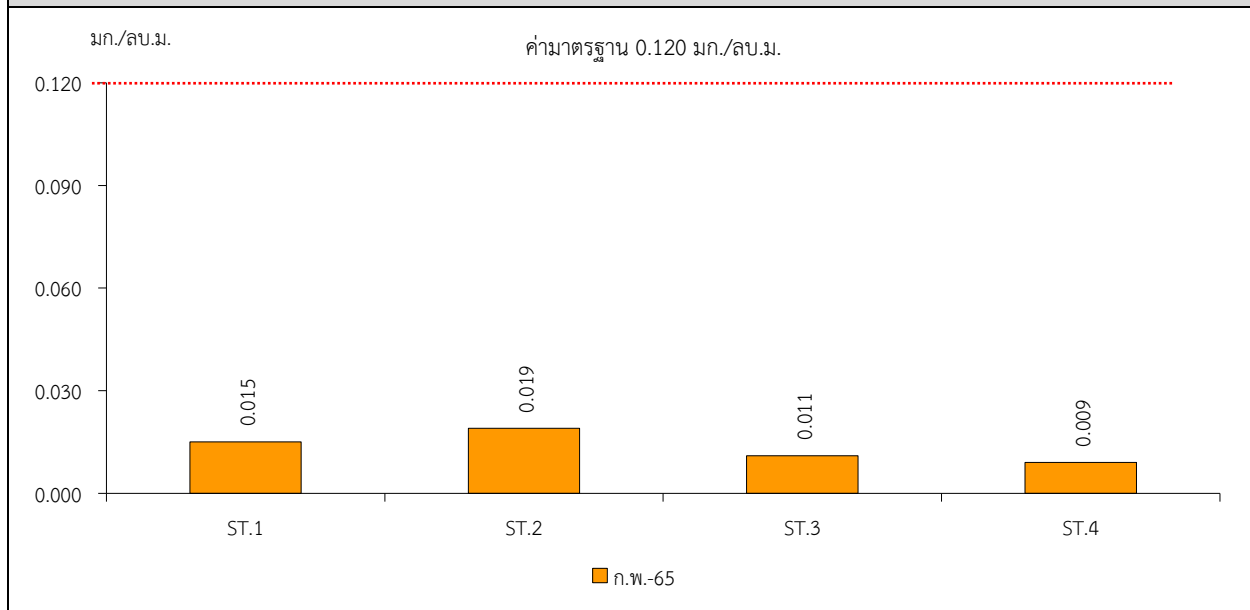
สถานีตรวจวัด	เดือน/ปี ที่ตรวจวัด	ผลการตรวจวัด (มิลลิกรัมต่อลูกบาศก์เมตร)*	
		ฝุ่นละอองแขวนลอยรวม (TSP)	ฝุ่นละอองขนาดเล็กกว่า 10 ไมครอน (PM-10)
บ้านราษฎร์ไถ่เลี้ยง โครงการทางด้านทิศเหนือ	กุมภาพันธ์ 2565	0.032	0.015
บ้านราษฎร์ไถ่เลี้ยง โครงการทางด้านทิศ ตะวันออกเฉียงเหนือ	กุมภาพันธ์ 2565	0.041	0.019
บ้านราษฎร์ไถ่เลี้ยง โครงการทางด้านทิศ ตะวันออก	กุมภาพันธ์ 2565	0.022	0.011
วัดทุ่งทองวนาราม (วัดหนองนมวัว)	กุมภาพันธ์ 2565	0.020	0.009
ค่ามาตรฐาน ¹⁾		0.330	0.120

หมายเหตุ : ¹⁾ ประกาศคณะกรรมการสิ่งแวดล้อมแห่งชาติ ฉบับที่ 24 (พ.ศ.2547) เรื่อง กำหนด มาตรฐานคุณภาพอากาศในบรรยากาศโดยทั่วไป
* รายงานค่าสูงสุดในการตรวจวัด 3 วันต่อเนื่อง



หมายเหตุ : ST.1 คือ บ้านราษฎร์ไถ่เลี้ยงโครงการทางด้านทิศเหนือ
ST.2 คือ บ้านราษฎร์ไถ่เลี้ยงโครงการทางด้านทิศตะวันออกเฉียงเหนือ
ST.3 คือ บ้านราษฎร์ไถ่เลี้ยงโครงการทางด้านทิศตะวันออก
ST.4 คือ วัดทุ่งทองวนาราม (วัดหนองนมวัว)

รูปที่ 3-2 กราฟแสดงผลการตรวจวัดคุณภาพอากาศในรูปปริมาณฝุ่นละอองขนาดเล็กกว่า 10 ไมครอน (PM-10) เปรียบเทียบกับค่ามาตรฐาน



หมายเหตุ : ST.1 คือ บ้านราษฎร์ไถ่เคียงโครงการทางด้านทิศเหนือ
ST.2 คือ บ้านราษฎร์ไถ่เคียงโครงการทางด้านทิศตะวันออกเฉียงเหนือ
ST.3 คือ บ้านราษฎร์ไถ่เคียงโครงการทางด้านทิศตะวันออก
ST.4 คือ วัดทุ่งทองวนาราม (วัดหนองนมวัว)

3.2.2 ระดับเสียง

1) ระดับเสียงเฉลี่ย 24 ชั่วโมง (Leq 24 hrs.)

จากข้อมูลผลการตรวจวัดระดับเสียงเฉลี่ย 24 ชั่วโมง (Leq 24 hrs.) โครงการทำเหมืองแร่ยิปซัม ประทานบัตรที่ 32303/16435 ของ บริษัท ไทยผลิตภัณฑ์ยิปซัม จำกัด (บริษัท เค ไมนิ่ง จำกัด รับช่วงการทำเหมือง) จำนวน 4 สถานี ได้แก่ บ้านราษฎร์ไถ่เคียงโครงการทางด้านทิศเหนือ บ้านราษฎร์ไถ่เคียงโครงการทางด้านทิศตะวันออกเฉียงเหนือ บ้านราษฎร์ไถ่เคียงโครงการทางด้านทิศตะวันออก และวัดทุ่งทองวนาราม (วัดหนองนมวัว) ระหว่างวันที่ 24-27 กุมภาพันธ์ 2565 สถานีที่มีผลการตรวจวัดระดับเสียงเฉลี่ย 24 ชั่วโมง สูงสุดคือ บริเวณวัดทุ่งทองวนาราม (วัดหนองนมวัว) มีค่าการตรวจวัด เท่ากับ 65.2 เดซิเบล (เอ) เมื่อนำมาเปรียบเทียบกับค่ามาตรฐาน พบว่า ผลการตรวจวัดมีค่าอยู่ในเกณฑ์มาตรฐานตามประกาศคณะกรรมการสิ่งแวดล้อมแห่งชาติ ฉบับที่ 15 (พ.ศ. 2540) เรื่อง กำหนดมาตรฐานระดับเสียงโดยทั่วไป ที่กำหนดระดับเสียงเฉลี่ย 24 ชั่วโมง (Leq 24 hrs.) ไว้ไม่เกิน 70.0 เดซิเบล (เอ) สรุปผลการตรวจวัดดังตารางที่ 3-2 และรูปที่ 3-3

2) ระดับเสียงสูงสุด (L_{max})

จากข้อมูลผลการตรวจวัดระดับเสียงสูงสุด (L_{max}) โครงการทำเหมืองแร่ยิปซัม ประทานบัตรที่ 32303/16435 ของ บริษัท ไทยผลิตภัณฑ์ยิปซัม จำกัด (บริษัท เค ไมนิ่ง จำกัด รับช่วงการทำเหมือง) จำนวน 4 สถานี ได้แก่ บ้านราษฎร์ไถ่เคียงโครงการทางด้านทิศเหนือ บ้านราษฎร์ไถ่เคียงโครงการทางด้านทิศตะวันออกเฉียงเหนือ บ้านราษฎร์ไถ่เคียงโครงการทางด้านทิศตะวันออก และวัดทุ่งทองวนาราม (วัดหนองนมวัว) ระหว่างวันที่ 24-27 กุมภาพันธ์ 2565 สถานีที่มีผลการตรวจวัดระดับเสียงสูงสุด (L_{max}) คือ บริเวณบ้านราษฎร์ไถ่เคียงโครงการทางด้านทิศเหนือ มีค่าการตรวจวัดเท่ากับ 99.5 เดซิเบล (เอ) เมื่อนำมาเปรียบเทียบกับค่ามาตรฐาน พบว่า ผลการตรวจวัดมีค่าอยู่ในเกณฑ์มาตรฐาน

ตามประกาศคณะกรรมการสิ่งแวดล้อมแห่งชาติ ฉบับที่ 15 (พ.ศ. 2540) เรื่อง กำหนดมาตรฐานระดับเสียงโดยทั่วไป ที่กำหนดระดับเสียงสูงสุด (L_{max}) ไว้ไม่เกิน 115.0 เดซิเบล เอ สรุปผลการตรวจวัดดังตารางที่ 3-2 และรูปที่ 3-4

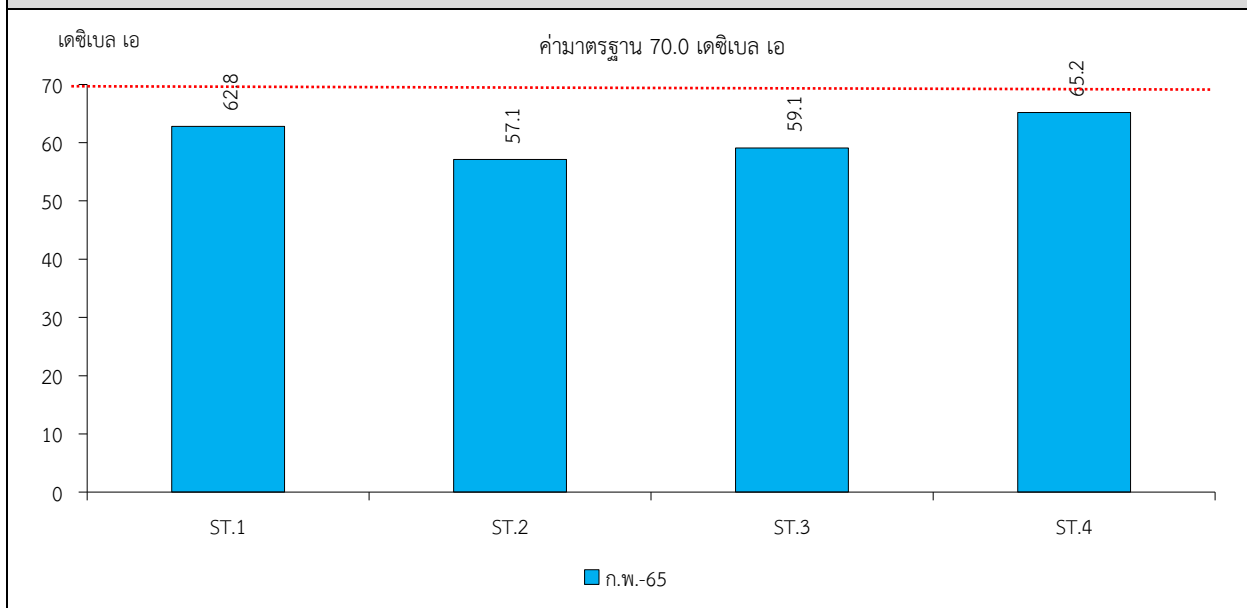
ตารางที่ 3-2 สรุปผลการตรวจวัดระดับเสียงโดยทั่วไป

สถานีตรวจวัด	เดือน/ปี ที่ตรวจวัด	ผลการตรวจวัด (เดซิเบล เอ)*	
		ระดับเสียงเฉลี่ย 24 ชั่วโมง (L_{eq} 24 hrs.)	ระดับเสียงสูงสุด (L_{max})
บ้านราษฎร์ไถ่เคียง โครงการทางด้านทิศเหนือ	กุมภาพันธ์ 2565	62.8	99.5
บ้านราษฎร์ไถ่เคียง โครงการทางด้านทิศ ตะวันออกเฉียงเหนือ	กุมภาพันธ์ 2565	57.1	97.6
บ้านราษฎร์ไถ่เคียง โครงการทางด้านทิศ ตะวันออก	กุมภาพันธ์ 2565	59.1	94.9
วัดทุ่งทองวนาราม (วัดหนองนมวัว)	กุมภาพันธ์ 2565	65.2	89.2
ค่ามาตรฐาน ¹⁾		70.0	115.0

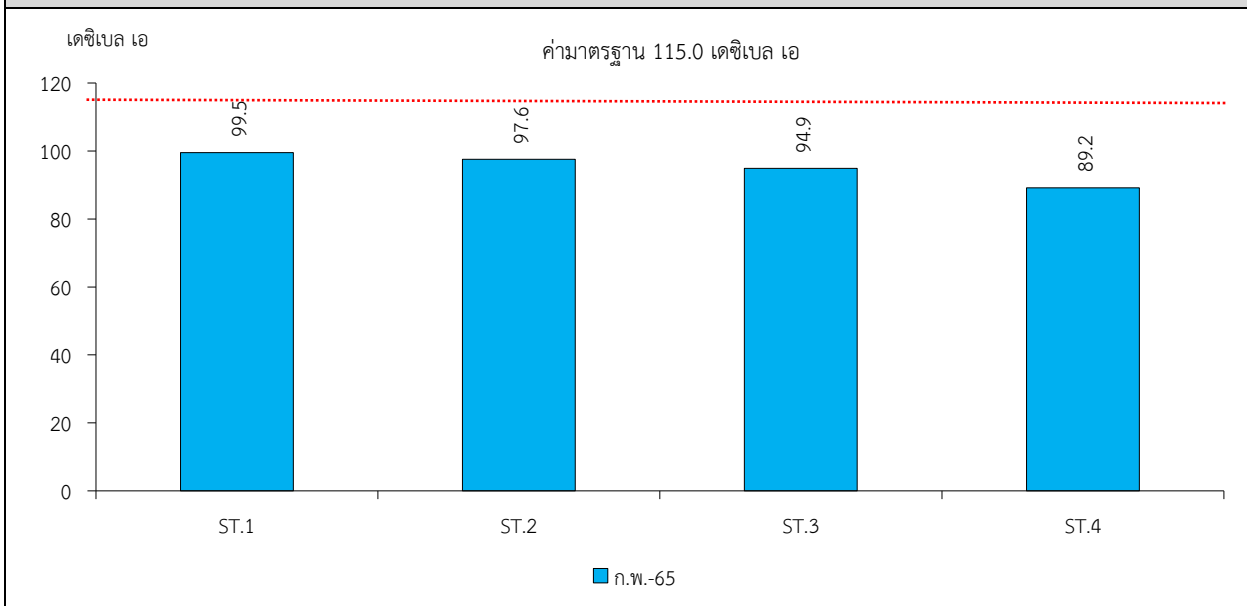
หมายเหตุ : ¹⁾ ประกาศคณะกรรมการสิ่งแวดล้อมแห่งชาติ ฉบับที่ 15 (พ.ศ. 2540) เรื่อง กำหนดมาตรฐานระดับเสียงโดยทั่วไป

* รายงานค่าสูงสุดในการตรวจวัด 3 วันต่อเนื่อง

รูปที่ 3-3 กราฟแสดงผลการตรวจวัดระดับเสียงเฉลี่ย 24 ชั่วโมง (Leq 24 hrs.)
เปรียบเทียบกับค่ามาตรฐาน



รูปที่ 3-4 กราฟแสดงผลการตรวจวัดระดับเสียงสูงสุด (L_{max}) เปรียบเทียบกับค่ามาตรฐาน



หมายเหตุ : ST.1 คือ บ้านราษฎรใกล้เคียงโครงการทางด้านทิศเหนือ
ST.2 คือ บ้านราษฎรใกล้เคียงโครงการทางด้านทิศตะวันออกเฉียงเหนือ
ST.3 คือ บ้านราษฎรใกล้เคียงโครงการทางด้านทิศตะวันออก
ST.4 คือ วัดทุ่งทองวนาราม (วัดหนองนมวัว)

3.2.3 ค่าความล้นสะเทือน

จากการสำรวจพื้นที่โครงการและบริเวณชุมชนใกล้เคียง ระหว่างวันที่ 24-27 กุมภาพันธ์ 2565 พบว่า ไม่มีการระเบิดหน้าเหมือง เนื่องจาก อยู่ระหว่างการขอใบอนุญาตให้ ชื้อ มี ใช้ ซึ่งวัตถุระเบิด (ป.5) จึงไม่มีการระเบิดในพื้นที่โครงการแต่อย่างใด

3.2.4 คุณภาพน้ำ

1) คุณภาพน้ำผิวดิน

จากข้อมูลผลการติดตามตรวจสอบคุณภาพน้ำผิวดินรอบโครงการทำเหมืองแร่ยิปซัม ประทานบัตรที่ 32303/16435 ของ บริษัท ไทยผลิตภัณฑ์ยิปซัม จำกัด (บริษัท เค ไมนิ่ง จำกัด รับช่วงการทำเหมือง) โดยทำการเก็บตัวอย่างน้ำจำนวน 4 สถานี ได้แก่ บริเวณบ่อเหมือง (Sump) คลองวังมะเดื่อก่อนไหลผ่านพื้นที่โครงการ คลองวังมะเดื่อหลังไหลผ่านพื้นที่โครงการ และร่องระบายน้ำทางด้านทิศเหนือ ในวันที่ 27 กุมภาพันธ์ 2565 พบว่า บริเวณบ่อเหมือง (Sump) คลองวังมะเดื่อก่อนไหลผ่านพื้นที่โครงการ และคลองวังมะเดื่อหลังไหลผ่านพื้นที่โครงการ ผลการวิเคราะห์มีค่าอยู่ในเกณฑ์มาตรฐานคุณภาพน้ำในแหล่งน้ำผิวดินตามประกาศคณะกรรมการสิ่งแวดล้อมแห่งชาติ ฉบับที่ 8 (พ.ศ. 2537) ออกตามความในพระราชบัญญัติส่งเสริมและรักษาคุณภาพสิ่งแวดล้อมแห่งชาติ พ.ศ. 2535 เรื่อง กำหนดมาตรฐานคุณภาพน้ำในแหล่งน้ำผิวดิน ตีพิมพ์ในราชกิจจานุเบกษา เล่ม 111 ตอนที่ 16 ง ลงวันที่ 24 กุมภาพันธ์ 2537 (ประเภทที่ 3) สำหรับบริเวณร่องระบายน้ำทางด้านทิศเหนือ ไม่สามารถเก็บตัวอย่างมาวิเคราะห์ได้ เนื่องจากทางโครงการยังไม่ได้ดำเนินการขุดร่องระบายน้ำบริเวณดังกล่าวสรุปได้ดังตารางที่ 3-3 และรูปที่ 3-5

2) คุณภาพน้ำใต้ดิน

จากข้อมูลผลการติดตามตรวจสอบคุณภาพน้ำในแหล่งน้ำใต้ดินที่อยู่ใกล้เคียงโครงการทำเหมืองแร่ยิปซัม ประทานบัตรที่ 32303/16435 ของ บริษัท ไทยผลิตภัณฑ์ยิปซัม จำกัด (บริษัท เค ไมนิ่ง จำกัด รับช่วงการทำเหมือง) โดยทำการเก็บตัวอย่างน้ำจำนวน 1 สถานี คือบริเวณบ่อบาดาลโรงเรียนประชาอุปถัมภ์ ในวันที่ 27 กุมภาพันธ์ 2565 พบว่า ผลการวิเคราะห์ส่วนใหญ่มีค่าอยู่ในเกณฑ์มาตรฐานที่เหมาะสม และบางพารามิเตอร์ไม่อยู่ในเกณฑ์ที่เหมาะสม แต่อยู่ในเกณฑ์อนุโลมสูงสุด ตามประกาศกระทรวงทรัพยากรธรรมชาติและสิ่งแวดล้อม เรื่อง กำหนดหลักเกณฑ์และมาตรการในทางวิชาการสำหรับการป้องกันด้านสาธารณสุขและการป้องกันในเรื่องสิ่งแวดล้อมเป็นพิษ พ.ศ. 2551 ตีพิมพ์ในราชกิจจานุเบกษา เล่ม 125 ตอนพิเศษ 85 ง ลงวันที่ 21 พฤษภาคม 2551 แสดงได้ดังตารางที่ 3-4 และรูปที่ 3-6

ตารางที่ 3-3 สรุปผลการวิเคราะห์คุณภาพน้ำผิวดิน

สถานีตรวจวัด	เดือน/ปี ที่ตรวจวัด	pH	TDS	Total Hardness	Turbidity	Sulfate
		-	mg/L	mg/L as CaCO ₃	NTU	mg/L
บ่อเหมือง (Sump)	ก.พ. 2565	7.52	2,183	1,481	2.2	1,204.3
คลองวังมะเดื่อก่อนไหลผ่านพื้นที่โครงการ	ก.พ. 2565	น้ำแห้ง ไม่สามารถเก็บตัวอย่างได้				
คลองวังมะเดื่อหลังไหลผ่านพื้นที่โครงการ	ก.พ. 2565	น้ำแห้ง ไม่สามารถเก็บตัวอย่างได้				
ร่องระบายน้ำทางด้านทิศเหนือ	ก.พ. 2565	***	***	***	***	***
ค่ามาตรฐาน ¹⁾		5.0-9.0	-	-	-	-

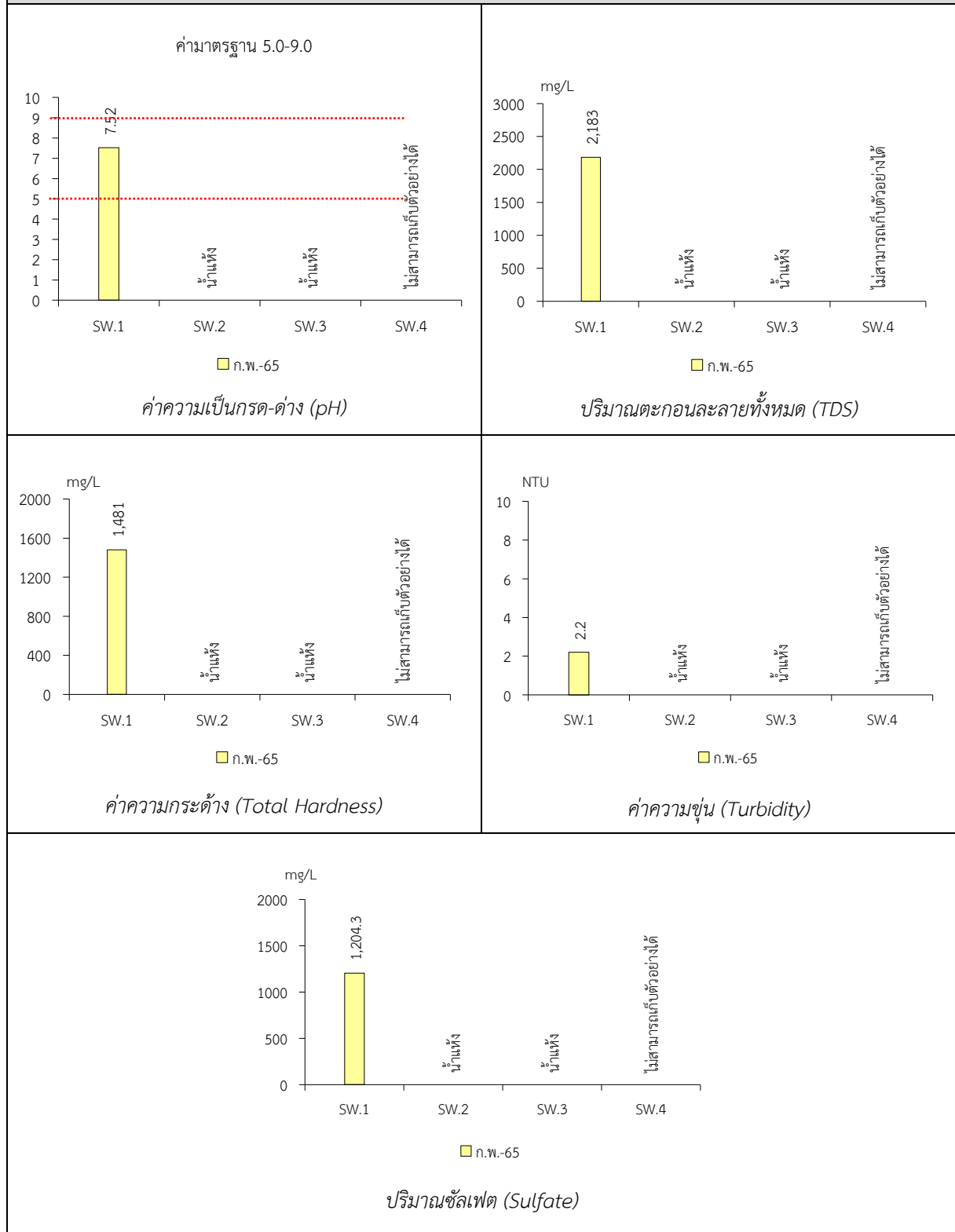
หมายเหตุ : ¹⁾ ประกาศคณะกรรมการสิ่งแวดล้อมแห่งชาติ ฉบับที่ 8 (พ.ศ. 2537) ออกตามความในพระราชบัญญัติส่งเสริมและรักษาคุณภาพสิ่งแวดล้อมแห่งชาติ พ.ศ. 2535 เรื่อง กำหนดมาตรฐานคุณภาพน้ำในแหล่งน้ำผิวดิน ตีพิมพ์ในราชกิจจานุเบกษา เล่ม 111 ตอนที่ 16 ง ลงวันที่ 24 กุมภาพันธ์ 2537 (ประเภทที่ 3)
*** ไม่สามารถเก็บตัวอย่างได้ เนื่องจากยังไม่มีกรดำเนินการขุดร่องระบายน้ำ

ตารางที่ 3-4 สรุปผลการวิเคราะห์คุณภาพน้ำใต้ดิน

สถานีตรวจวัด	เดือน/ปี ที่ตรวจวัด	pH	TDS	Total Hardness	Turbidity	Sulfate
		-	mg/L	mg/L as CaCO ₃	NTU	mg/L
บ่อบาดาลโรงเรียนประชาอุปถัมภ์	ก.พ. 2565	7.16	715	477	<1.0	180.6
ค่ามาตรฐาน ¹⁾	เกณฑ์กำหนดที่เหมาะสม	7.0-8.5	ไม่เกิน 600	ไม่เกิน 300	5	ไม่เกิน 200
	เกณฑ์อนุโลมสูงสุด	6.5-9.2	1,200	500	20	250

หมายเหตุ : ¹⁾ ประกาศประกาศกระทรวงทรัพยากรธรรมชาติและสิ่งแวดล้อม เรื่อง กำหนดหลักเกณฑ์และมาตรการในทางวิชาการสำหรับการป้องกันด้านสาธารณสุขและการป้องกันในเรื่องสิ่งแวดล้อมเป็นพิษ พ.ศ. 2551 ตีพิมพ์ในราชกิจจานุเบกษา เล่ม 125 ตอนพิเศษ 85 ง ลงวันที่ 21 พฤษภาคม 2551

รูปที่ 3-5 กราฟแสดงผลการศึกษาคุณภาพแหล่งน้ำผิวดินเปรียบเทียบกับค่ามาตรฐาน



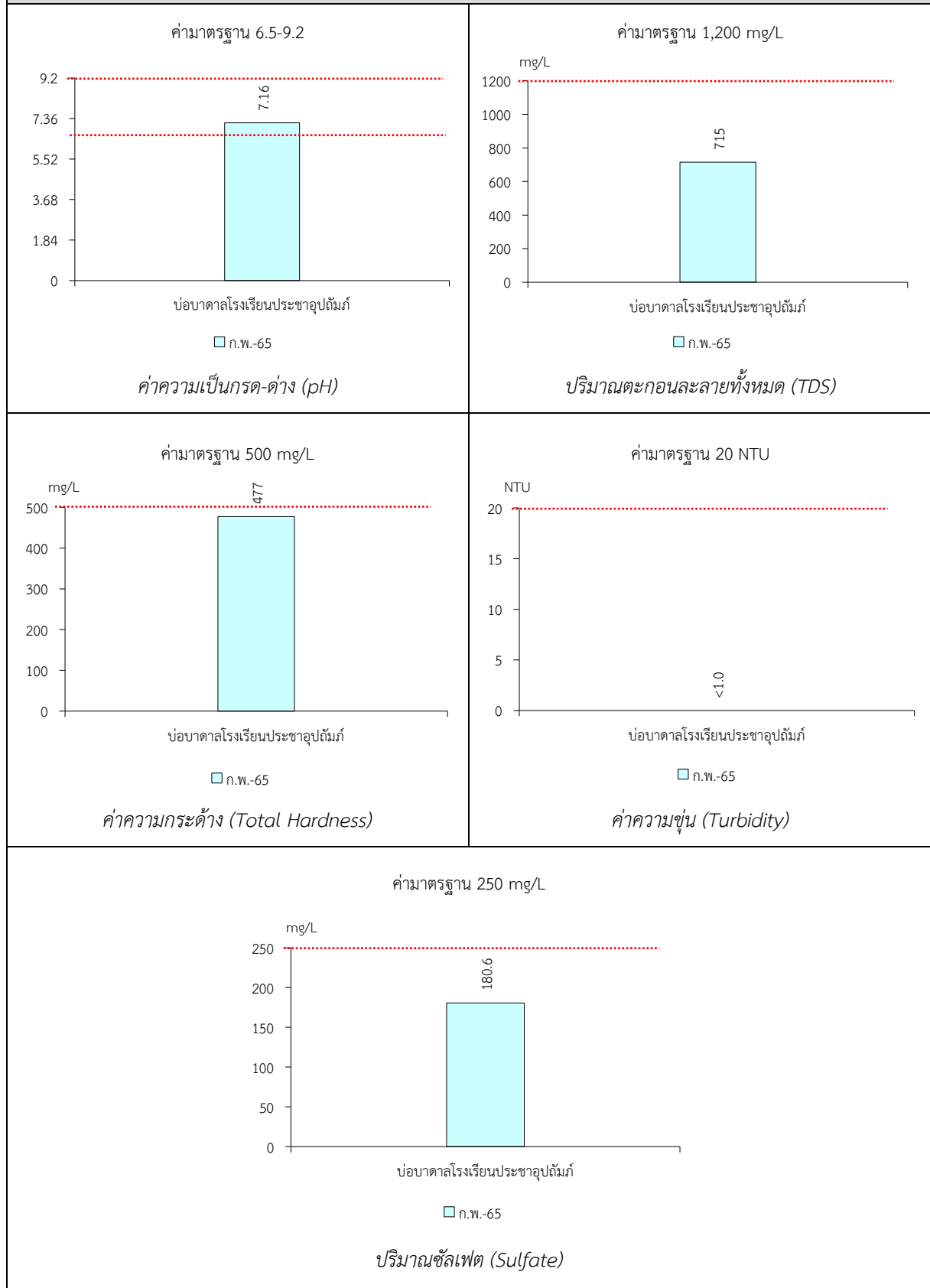
หมายเหตุ : SW.1 บ่อเหมือง (Sump)

SW.2 คลองวังมะเตือกก่อนไหลผ่านพื้นที่โครงการ

SW.3 คลองวังมะเตือกหลังไหลผ่านพื้นที่โครงการ

SW.4 ร่องระบายน้ำทางด้านทิศเหนือ

รูปที่ 3-6 กราฟแสดงผลการศึกษาคุณภาพแหล่งน้ำใต้ดินเปรียบเทียบกับค่ามาตรฐาน



3.3 ข้อเสนอแนะ

จากผลการปฏิบัติตามมาตรการป้องกันและแก้ไขผลกระทบสิ่งแวดล้อม และมาตรการติดตามตรวจสอบคุณภาพสิ่งแวดล้อม พบว่า โครงการได้ปฏิบัติตามมาตรการป้องกันและผลกระทบสิ่งแวดล้อมอย่างเคร่งครัด อย่างไรก็ตามขอเสนอแนะให้โครงการปฏิบัติตามดังต่อไปนี้

1. ให้ทางโครงการมีการฉีดพรมน้ำตามเส้นทางขนส่งแร่ในพื้นที่โครงการ จะช่วยลดปริมาณฝุ่นละอองไม่ให้ฟุ้งกระจายออกสู่ภายนอก
2. ให้ทางโครงการจัดหาอุปกรณ์ป้องกันอันตรายส่วนบุคคลให้เพียงพอต่อพนักงาน เพื่อสวมใส่ขณะปฏิบัติงาน
3. ทางโครงการควรดำเนินการจัดทำป้ายควบคุมความเร็วไม่ให้เกิน 30 กิโลเมตรต่อชั่วโมง โดยให้ติดตั้งไว้บริเวณเส้นทางขนส่งแร่และพื้นที่ชุมชน
4. ให้ทางโครงการดำเนินการจัดทำป้ายแสดงเขตพื้นที่ทำการระเบิดหิน พร้อมระบุเวลาระเบิด 16.00-17.00 น. ให้สามารถมองเห็นได้อย่างชัดเจน
5. ให้ทางโครงการจัดทำป้ายประชาสัมพันธ์รายละเอียดโครงการและผลการดำเนินการด้านสิ่งแวดล้อม โดยติดตั้งไว้บริเวณหน้าพื้นที่โครงการและบริเวณส่วนกลางของชุมชนใกล้เคียง
6. จัดหาและอุปกรณ์การปฐมพยาบาลเบื้องต้นสำหรับใช้ในกรณีฉุกเฉินในพื้นที่โครงการ